

Tájékoztató a középszintű szóbeli érettségihez

a 12. abc osztályok számára

A mérések és kísérletek felsorolása

1. Egyenes vonalú mozgások.....	2
2. Pontszerű és merev test egyensúlya, egyszerű gépek.....	3
3. Periodikus mozgások.....	4
4. Egyenes vonalú egyenletesen változó mozgás.....	5
5. Munka, mechanikai energia.....	6
6. Arkhimédész törvényének igazolása arkhimédészi hengerpárral.....	7
7. A hőtágulás bemutatása – golyó és lyuk hőtágulása.....	8
8. A Boyle–Mariotte-törvény szemléltetése.....	9
9. Halmazállapot-változások.....	10
10. Testek elektromos állapota.....	11
11. Soros és párhuzamos kapcsolás.....	12
12. A mágneses mező.....	13
13. Elektromágneses indukció.....	14
14. Geometriai fénytán – optikai eszközök.....	15
15. A polarizáció jelenségének bemutatása polárszűrővel.....	16
16. Színképek és atomszerkezet – Bohr-modell.....	17
17. Az atommag stabilitása – egy nukleonra jutó kötési energia.....	18
18. Az atomreaktor.....	19
19. A gravitációs mező – gravitációs kölcsönhatás.....	20
20. A Merkúr és a Vénusz összehasonlítása.....	21

1. Egyenes vonalú mozgások

Feladat:

A Mikola-csőben lévő buborék mozgását tanulmányozva igazolja az egyenes vonalú egyenletes mozgásra vonatkozó összefüggést!

Szükséges eszközök:

Mikola-cső; dönthető állvány; befogó; stopperóra; mérőszalag.

A kísérlet leírása:

Rögzítse a Mikola-csövet a befogó segítségével az állványhoz, és állítsa pl. 20° -os dőlésszögre! Figyelje meg a buborék mozgását, amint az a csőben mozog! A stopperóra és a mérőszalag segítségével mérje meg, hogy mekkora utat tesz meg a buborék egy előre meghatározott időtartam (pl. 3 s) alatt! Ismétlje meg a mérést még kétszer, és minden alkalommal jegyezze fel az eredményt! Utána mérje meg azt, hogy mennyi idő alatt tesz meg a buborék egy előre meghatározott utat (pl. 40 cm-t)! Ezt a mérést is ismétlje meg még kétszer, eredményeit jegyezze fel! Utána növelje meg a Mikola-cső dőlésének szögét 45° -osra és az új elrendezésben ismét mérje meg háromszor, hogy adott idő alatt mennyit mozdul el a buborék, vagy azt, hogy adott távolságot mennyi idő alatt tesz meg!



2. Pontszerű és merev test egyensúlya, egyszerű gépek

Feladat:

Erőmérővel kiegyensúlyozott karos mérleg segítségével tanulmányozza a merev testre ható forgatónyomatékokat és az egyszerű emelők működési elvét!

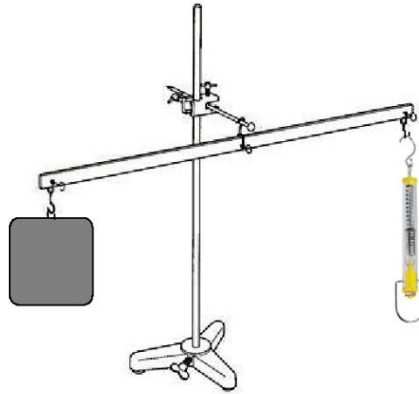
Szükséges eszközök:

Karos mérleg; erőmérő; súly; mérőszalag vagy vonalzó.

A kísérlet leírása:

Egy egyensúlyban lévő karos mérleg egyik oldalára akassza fel az ismert súlyú testet, és jegyezze fel a távolságot a rögzítési pont és a kar forgástengelye között! Rögzítse az erőmérőt a mérleg másik karján, a forgástengelytől ugyanekkora távolságra! Egyensúlyozza ki a mérleget függőleges irányú erővel, és a mért erőértéket jegyezze le! Változtassa meg az erőmérő rögzítési helyét (pl. a forgástengelytől fele- vagy harmadakkora távolságra, mint az első esetben), és ismét egyensúlyozza ki! A mért erőértéket és a forgástengelytől való távolságot ismét jegyezze fel!

Készítsen értelmező rajzot, amely az elvégzett mérés esetében a mért erőértékek arányait és irányait magyarázza!



3. Periodikus mozgások

Feladat:

Különböző tömegű súlyok felhasználásával vizsgálja meg egy rugóra rögzített, rezgőmozgást végző test periódusidejének függését a test tömegétől!

Szükséges eszközök:

Bunsen-állványra rögzített rugó; legalább öt, ismert tömegű súly vagy súlysorozat; stopperóra; milliméterpapír.

A kísérlet leírása:

Rögzítse az egyik súlyt az állványról lelógó rugóra, majd függőleges irányban kissé kitérítve óvatosan hozza rezgésbe! Ügyeljen arra, hogy a test a mozgás során ne ütközzön az asztalhoz, illetve hogy a rugó ne lazuljon el teljesen! A rezgőmozgást végző test egyik szélső helyzetét alapul véve határozza meg a mozgás tíz teljes periódusának idejét, és ennek segítségével határozza meg a periódusidőt! A mérés eredményét jegyezze le, majd ismételje meg a kísérletet a többi súllyal is! A mérési eredményeket, valamint a kiszámított periódusidőket rögzítse táblázatban, majd ábrázolja a milliméterpapíron egy periódusidő-tömeg grafikonon! Tegyen kvalitatív megállapítást a rezgésidő tömegfüggésére!



4. Egyenes vonalú egyenletesen változó mozgás

Feladat:

Határozza meg az adott, kis hajlásszögű lejtőn leguruló golyó út-idő összefüggését!

Szükséges eszközök:

Lejtő, golyó, stopper, mérőszalag, kréta

A kísérlet leírása:

A lejtő felső végétől 1-2 cm távolságban a lejtő oldalára ragasztott szigetelőszalaggal vagy krétával jelölje meg az indítási pontot, majd attól mérve $7,5\text{ cm}$, 30 cm , $67,5\text{ cm}$ és 120 cm távolságokban tegyen hasonló jelzést a sín oldalára! A lejtőre helyezett golyót a megjelölt felső pontban elengedve mérje a bejelölt, egyre nagyobb utak megtételéhez szükséges időtartamokat! (A kezdősebesség legyen nulla!)

Szerkessze meg az út-idő grafikont!

Értelmezze a kapott grafikon jellegét!



5. Munka, mechanikai energia

Feladat:

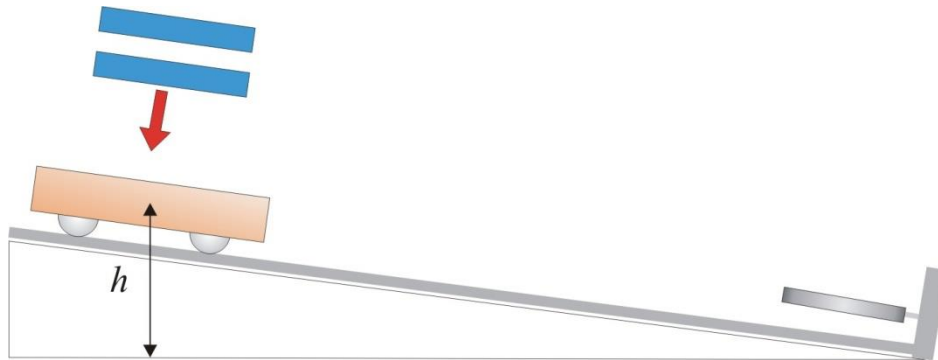
Lejtőn leguruló kiskocsi segítségével tanulmányozza a mechanikai energiák egymásba alakulását!

Szükséges eszközök:

Erőmérő; kiskocsi; nehezekek; sín; szalagrugó (a kiskocsi mechanikai készletek része); mérőszalag vagy kellően hosszú vonalzó.

A kísérlet leírása:

Kis hajlásszögű (5° - 20°) lejtőként elhelyezett sín végére rögzítünk a sínnel párhuzamosan szalagrugót. A kiskocsit három különböző magasságból engedje el, és figyelje meg a rugó összenyomódását! Keresse meg azt az indítási magasságot, amikor a kiskocsi éppen teljesen összenyomja a rugót! A nehezekek segítségével duplázza, illetve triplázza meg a kiskocsi tömegét, és a megnövelt tömegek esetén is vizsgálja meg, milyen magasságból kell elengedni a kiskocsit, hogy a rugó éppen teljesen összenyomódjon!



6. Arkhimédész törvényének igazolása arkhimédészi hengerpárral

Feladat:

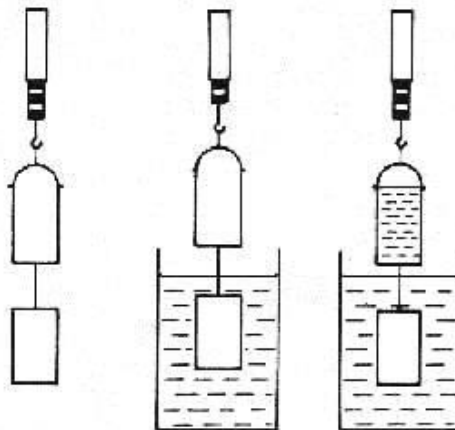
Az arkhimédészi hengerpár segítségével mérje meg a vízbe merülő testre ható felhajtóerő nagyságát!

Szükséges eszközök:

Arkhimédészi hengerpár (egy rugós erőmérőre akasztható üres henger, valamint egy abba szorosan illeszkedő, az üres henger aljára akasztható tömör henger); érzékeny rugós erőmérő; főzőpohár.

A kísérlet leírása:

Mérje meg az üres henger és az aljára akasztott tömör henger súlyát a levegőn rugós erőmérővel! Ismétlje meg a mérést úgy, hogy a tömör henger teljes egészében vízbe lóg! Ezek után töltsön vizet az üres hengerbe úgy, hogy az csordultig megteljen, s ismétlje meg a mérést így is! Írja fel mindhárom esetben a rugós erőmérő által mért értékeket!



7. A hőtágulás bemutatása – golyó és lyuk hőtágulása

Feladat:

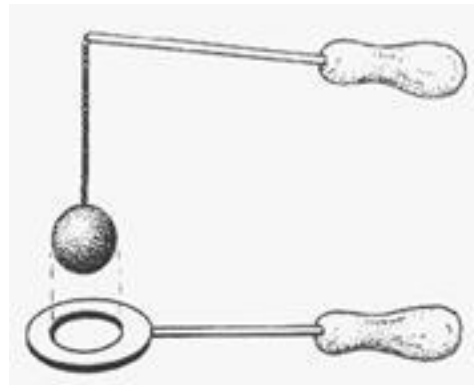
A felfüggesztett fémgolyó éppen átfér a fémgűrűn (Gravesande-készülék). Melegítse Bunsen-égővel a fémgolyót, vizsgálja meg, hogy ekkor is átfér-e a gűrűn! Mi történik akkor, ha a gűrűt is melegíti? Vizsgálja meg a gűrű és a golyó átmérőjének viszonyát lehűlés közben!

Szükséges eszközök:

Gravesande-készülék (házilagosan is elkészíthető); Bunsen-égő; hideg (jeges) víz.

A kísérlet leírása:

Győződjön meg arról, hogy a golyó szobahőmérsékleten átfér a gűrűn! Melegítse fel a golyót, és vizsgálja meg, átfér-e a gűrűn! Melegítse fel a gűrűt, és így végezze el a vizsgálatot! Hűtse le a gűrűt a lehető legalacsonyabb hőmérsékletre, majd tegye rá a golyót, s hagyja fokozatosan lehűlni!



8. A Boyle–Mariotte-törvény szemléltetése

Feladat:

Elzárt gázt összenyomva tanulmányozza a gáz térfogata és nyomása közti összefüggést állandó hőmérsékleten!

Szükséges eszközök:

Tű nélküli orvosi műanyag fecskendő.

A kísérlet leírása:

A fecskendő dugattyúját húzza ki a legutolsó térfogatjelzésig, majd szorítsa ujját a fecskendő csőrére olyan erősen, hogy légmentesen elzárja azt! Nyomja erősen befelé a dugattyút anélkül, hogy a fecskendő csőréen kiengedné a levegőt! Mit tapasztal? Mekkora térfogatúra tudta összepréselni a levegőt?

A dugattyún a nyomást fenntartva hirtelen engedje el a fecskendő csőrért! Halk hangot hallhat a fecskendőből. Mi lehet a hanghatás oka? Húzza ki ismét a dugattyút a felső állásba, fogja be ismét a fecskendő csőrért, és nyomja be erősen a dugattyút! A fecskendő csőrért továbbra is befogva engedje el a dugattyút! Mi történik?

Végezze el a kísérletet úgy is, hogy az összenyomott fecskendő csőrért befogja, ezután kifelé húzza a dugattyút, majd ebből a helyzetből engedi el! Mi tapasztal?



9. Halmazállapot-változások

Feladat:

Fecskendőbe zárt langyos víz segítségével tanulmányozza a forráspont nyomásfüggését!
Magyarázza meg a tapasztalt jelenségeket!

Szükséges eszközök, anyagok:

tű nélküli orvosi fecskendő, meleg víz

A kísérlet leírása:

A műanyag fecskendőbe szívjon kb. 5 ml meleg vizet, a víz feletti levegőt a dugattyúval nyomja ki, majd ujjával légmentesen fogja be a fecskendő nyílását! Rántsa ki hirtelen a dugattyút! Mit tapasztal? Értelmezze a jelenséget!

Hogyan befolyásolja a nyomás a víz forráspontját?

Mondjon egy-egy gyakorlati példát, ahol a forráspont nyomásfüggése érvényesül!



10. Testek elektromos állapota

Feladat:

Különböző anyagok segítségével tanulmányozza a sztatikus elektromos töltés és a töltésmegosztás jelenségét!

Szükséges eszközök:

Két elektroszkóp; ebonit- vagy műanyag rúd; ezek dörzsölésére szőrme vagy műszálas textil; üvegrúd; ennek dörzsölésére bőr vagy száraz újságpapír.

A kísérlet leírása:

- Dörzsölje meg az ebonitrudat a szőrmével (vagy műszálas textillel), és közelítse az egyik elektroszkóphoz úgy, hogy ne érjen hozzá az elektroszkóp fegyverzetéhez! Mit tapasztal? Mi történik akkor, ha a töltött rudat eltávolítja az elektroszkóptól? Ismétlje meg a kísérletet papírral dörzsölt üvegrúddal! Mit tapasztal?
- Ismétlje meg a kísérletet úgy, hogy a megdörzsölt ebonitrudat érintse hozzá az egyik elektroszkóphoz! Mi történik az elektroszkóp lemezkéivel? Dörzsölje meg az üvegrudat a bőrrel (vagy újságpapírral), és érintse hozzá a másik elektroszkóphoz! Mi történik az elektroszkóp lemezkéivel? Érintse össze vagy kösse össze vezetővel a két elektroszkópot! Mi történik?



11.Soros és párhuzamos kapcsolás

Feladat:

Egy áramforrás és két zseblámpaizzó segítségével tanulmányozza a soros, illetve a párhuzamos kapcsolás feszültség- és teljesítményviszonyait!

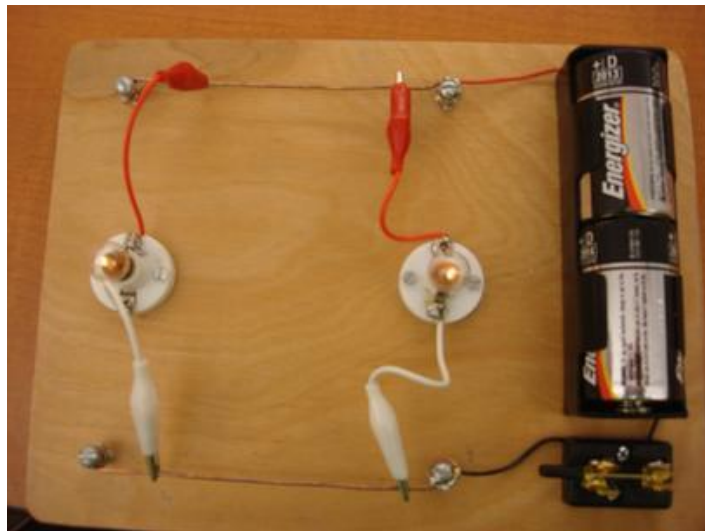
Szükséges eszközök:

4,5V-os zsebtelep (vagy helyettesítő áramforrás); két egyforma zsebizzó foglalatban; kapcsoló; vezetékek; feszültségmérő műszer, áramerősség-mérő műszer (digitális multiméter).

A kísérlet leírása:

Készítsen kapcsolási rajzot két olyan áramkörrel, amelyben a két izzó sorosan, illetve párhuzamosan van kapcsolva!

A rendelkezésre álló eszközökkel állítsa össze mindkét áramkört! Mérje meg a fogyasztókra eső feszültségeket és a fogyasztókon átfolyó áram erősségét mindkét kapcsolás esetén! Figyelje meg az izzók fényerejét mindkét esetben!



12.A mágneses mező

Feladat:

Határozza meg a Lorentz-erő irányát kísérlet segítségével!

Szükséges eszközök:

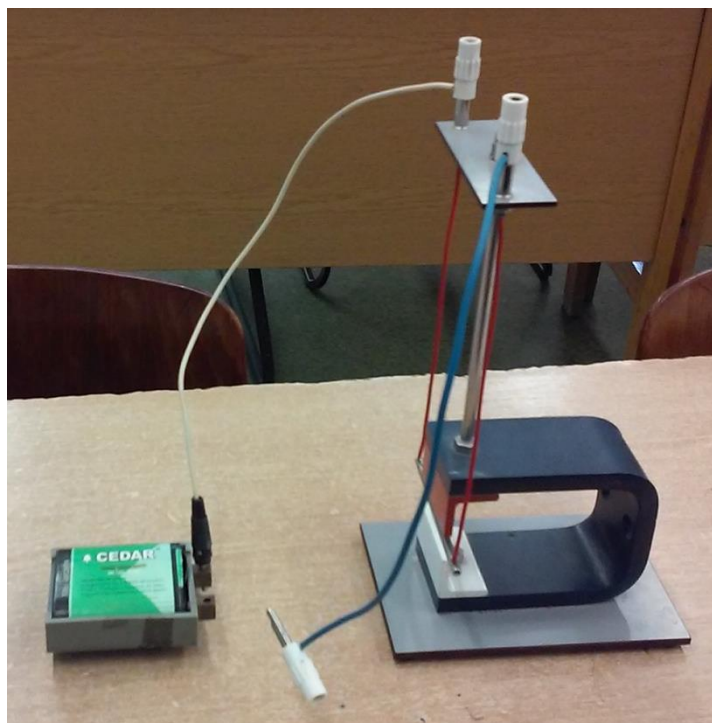
Zseblep, 2 db vezeték, patkómágnes közé elhelyezett fém hinta.

A kísérlet leírása:

Az áramkört zárva folyasson áramot a patkómágnes közé helyezett fém-hintán keresztül! Figyelje meg a hinta mozgását!

Ezután fordítsa meg az áram polaritását, majd ismét figyelje meg a hinta mozgását!

Hogyan lehet meghatározni a Lorentz-erő irányát?



13. Elektromágneses indukció

Feladat:

Légmagos tekercs és mágnesek segítségével tanulmányozza az elektromágneses indukció jelenségét!

Szükséges eszközök:

Középállású demonstrációs áramerősség-mérő; különböző menetszámú, vasmag nélküli tekercsek (például 300, 600 és 1200 menetes); 2 db rúd mágnes; vezetékek.

A kísérlet leírása:

Csatlakoztassa a tekercs két kivezetését az árammérőhöz! Dugjon be egy mágneszt a tekercs hossz tengelye mentén a tekercsbe! Hagyja mozdulatlanul a mágneszt a tekercsben, majd húzza ki a mágneszt körülbelül ugyanakkora sebességgel, mint amekkorával bedugta! Figyelje közben az áramerősség-mérő műszer kitérését!

Ismételje meg a kísérletet fordított polaritású mágnessel is!

Ismételje meg a kísérletet úgy, hogy gyorsabban (vagy lassabban) mozgatja a mágneszt!

Ezután fogja össze a két mágneszt és a kettőt együtt mozgatva ismételje meg a kísérleteket!

Ismételje meg a kísérletet kisebb és nagyobb menetszámú tekercsrel is!

Röviden foglalja össze tapasztalatait!



14. Geometriai fénytán – optikai eszközök

Feladat:

Mérje meg a kiadott üveglencse fókusz távolságát és határozza meg dioptriaértékét!

Szükséges eszközök:

Ismeretlen fókusz távolságú üveglencse; sötét, lehetőleg matt felületű fémlemez (ernyőnek); gyertya; mérőszalag; optikai pad vagy az eszközök rögzítésére alkalmas rúd és rögzítők.

A kísérlet leírása:

Helyezze a gyertyát az optikai pad tartójára, és gyújtsa meg! Helyezze el az optikai padon a papírneműt, az ernyő és a gyertya közé pedig a lencsét! Mozgassa addig a lencsét és az ernyőt, amíg a lángnak éles képe jelenik meg az ernyőn! Mérje le ekkor a kép- és tárgy távolságot, és a leképezési törvény segítségével határozza meg a lencse fókusz távolságát!

A mérés eredményét felhasználva határozza meg a kiadott üveglencse dioptriaértékét!



15. A polarizáció jelenségének bemutatása polárszűrővel

Feladat:

Az írásvetítőre helyezett polárszűrőkkel tanulmányozza a fénypolarizáció jelenségét! Állapítsa meg az ismeretlen polárszűrőre jellemző polarizációs irányt!

Szükséges eszközök:

Két bekeretezett polárszűrő, melyek közül az egyik keretén meg van jelölve a polarizációs irány, a másiknál nincsen; írásvetítő; alkoholos filctoll vagy ceruza.

A kísérlet leírása:

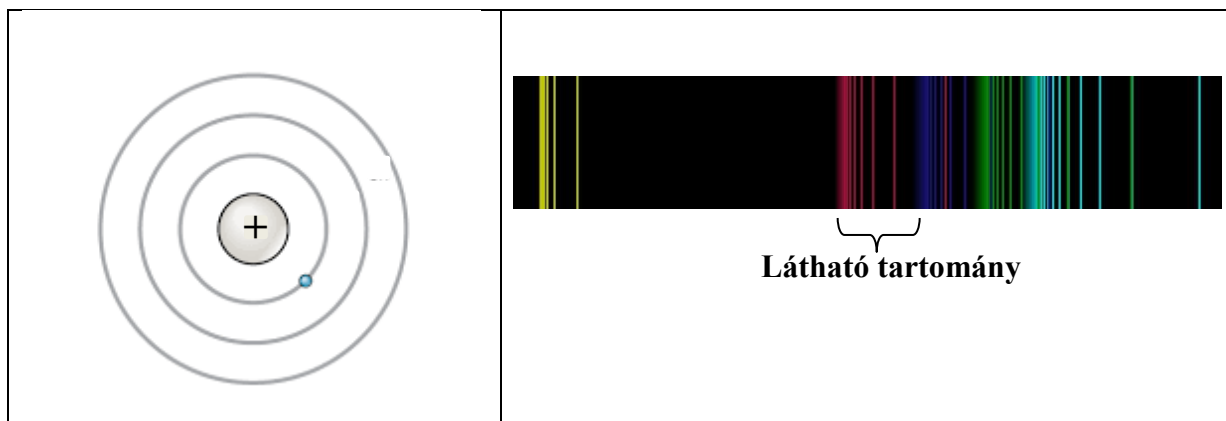
Helyezze a bekapcsolt írásvetítő üvegére az ismert polarizációs irányú polárszűrőt! Helyezze rá a másik polárszűrőt! A felső szűrőt lassan körbeforgatva figyelje meg, hogyan változik a két szűrőn átjutó fény intenzitása! Ennek segítségével állapítsa meg a felső polárszűrőre jellemző, ismeretlen polarizációs irányt! A szűrő keretén tüntesse fel ezt az irányt!



16. Színeképek és atomszerkezet – Bohr-modell

Feladat:

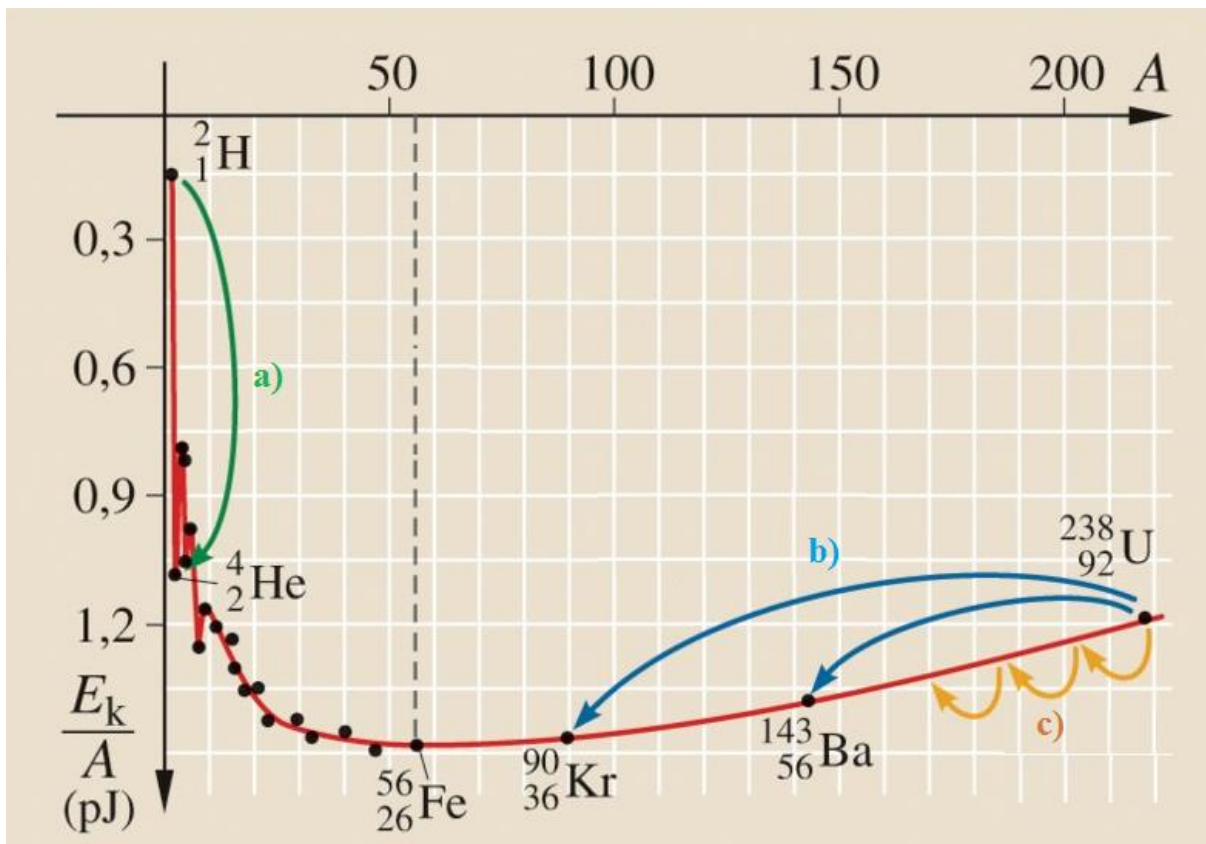
Az ábra alapján mutassa be Bohr atommodelljének legfontosabb jellemzőit a hidrogénatom esetében! Értelmezze a hidrogén vonalas színeképét a Bohr-modell alapján!



17. Az atommag stabilitása – egy nukleonra jutó kötési energia

Feladat:

Az alábbi grafikon segítségével elemezze, hogyan változik az atommagokban lévő nukleonok kötési energiája az atommag tömegszámának változásával! Értelmezze ennek hatását a lehetséges magátalakulásokra! Nevezze meg az a), b) és c) jelű nyilak által mutatott magátalakulásokat, valamint előfordulásukat a természetben és a technika világában!



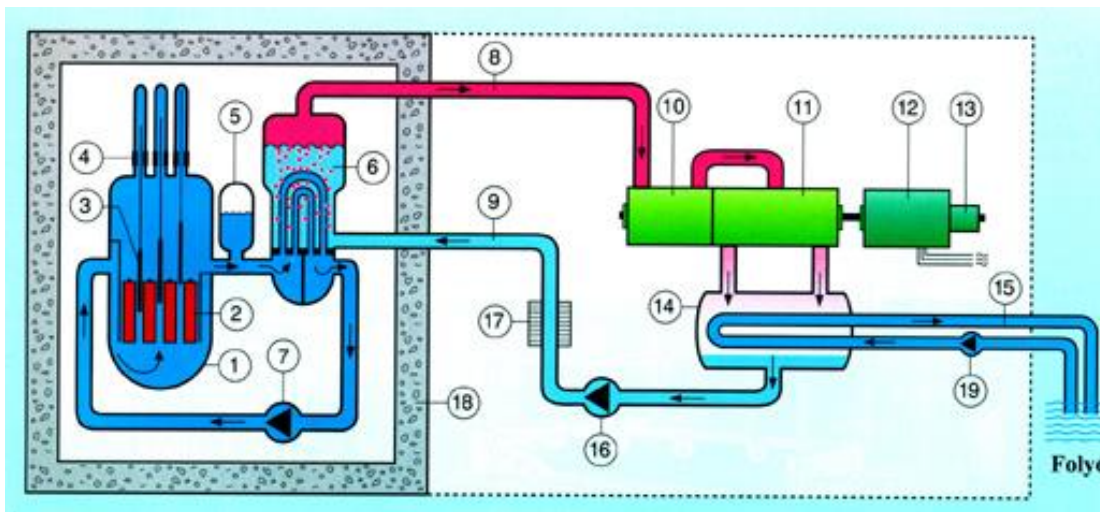
Forrás: Mozaweb

18. Az atomreaktor

Feladat:

Az ábra alapján mutassa be egy atomreaktor működését!

Az alábbi vázlatos rajz alapján ismertesse, melyek egy atomerőmű főbb részei, és melyiknek mi a szerepe! Térjen ki arra is, hogyan történik a reaktorban a láncreakció szabályozása! Indokolja az atomerőművek legalább egy előnyét, illetve hátrányát a hagyományos (például széntüzelésű) erőművel szemben!



Azonosítsa az atomreaktor alábbi részeit a rajzon látható számokkal! (csak az 1-es, 2-es, 3-as 6-os, 7-es, 9-es, 11-es és 12-es számú elemeket kell felhasználni!)

Fűtőelemek	
Generátor	
Gőzfejlesztő	
Primer kör	
Reaktortartály	
Szabályozó rudak	
Szekunder-kör	
Turbina	

19.A gravitációs mező – gravitációs kölcsönhatás

Feladat:

Fonálinga lengésidejének mérésével határozza meg a gravitációs gyorsulás értékét!

Szükséges eszközök:

Fonálinga: legalább 30-40 cm hosszú fonálon kisméretű nehezék; stopperóra; mérőszalag; állvány.

A kísérlet leírása:

A fonálingát rögzítse az állványra, majd mérje meg a zsinór hosszát és jegyezze le! Kis kitéréssel hozza az ingát lengésbe! Ügyeljen arra, hogy az inga maximális kitérése 20 foknál ne legyen nagyobb! Tíz lengés idejét stopperrel lemérve határozza meg az inga periódusidejét! Mérését ismétlje meg még legalább négyszer! A mérést végezze el úgy is, hogy az inga hosszát megváltoztatja – az új hosszal történő mérést is legalább ötször végezze el!



20. A Merkúr és a Vénusz összehasonlítása

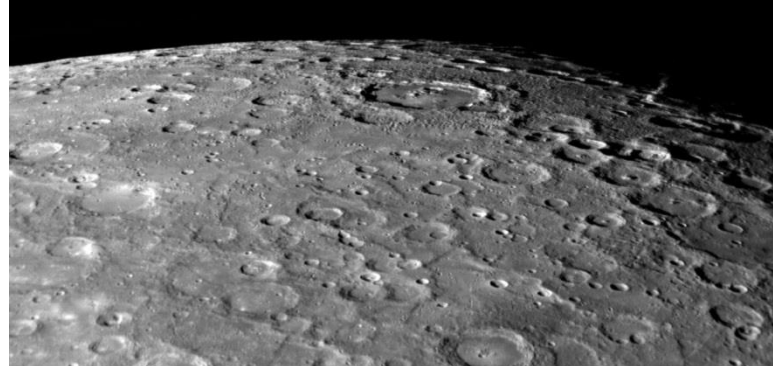
Feladat:

Az alábbi táblázatban szereplő adatok segítségével elemezze a Merkúr és a Vénusz közötti különbségeket, illetve hasonlóságokat!

		Merkúr	Vénusz
1.	Közepes naptávolság	57,9 millió km	108,2 millió km
2.	Tömeg	0,055 földtömeg	0,815 földtömeg
3.	Egyenlítői átmérő	4 878 km	12 102 km
4.	Sűrűség	5,427 g/cm ³	5,204 g/cm ³
5.	Felszíni gravitációs gyorsulás	3,701 m/s ²	8,87 m/s ²
6.	Szökési sebesség	4,25 km/s	10,36 km/s
7.	Legmagasabb hőmérséklet	430 °C	470 °C
8.	Legalacsonyabb hőmérséklet	-170 °C	420 °C
9.	Légköri nyomás a felszínen	~ 0 Pa	~ 9 000 000 Pa



A Vénusz



A Merkúr felszíne

A feladat leírása:

Tanulmányozza a Merkúrra és a Vénuszra vonatkozó adatokat! Mit jelentenek a táblázatban megadott fogalmak? Hasonlítsa össze az adatokat a két bolygó esetében, és értelmezze az eltérések okát a táblázatban található adatok felhasználásával!